




wild und kultiviert

REGIONALE VIELFALT SÄEN

# Erlebniswoche Wildbestäuber „intensiv“

Ausbildung angehender Wildbestäuber-ExpertInnen



Wildbestäuber  
kurse  
im Naturpark Riedingtal  
Wildbestäubern auf der Spur



*Helle Erdhummel (Bombus lucorum)*

## Wildbestäubern auf der Spur

Unser **fünftägiger Wochenkurs** bieten Ihnen eine fundierte Einführung in die Vielfalt der Blütenpflanzenarten und ihre Bestäuber vor Ort. Sie erlernen die Grundzüge der Pflanzenbestimmung und der Bestimmung von Hummeln und Tagfaltern im Freiland. Dabei nutzen Sie die Hilfsmittel der Digitalfotografie, um Ihre Artenkenntnis zu vertiefen.

Sie untersuchen die Nektar- und Pollenproduktion verschiedener Pflanzenarten und verstehen, wie verschiedene Blüten-Bestäuber-Netzwerke funktionieren und warum Artenvielfalt essenziell für die Pflanzenbestäubung ist. Insektenbestäubung in der Naturvermittlung und Maßnahmen zum Schutz der wilden Bestäuber sind weitere Inhalte dieses Wochenkurses.

### Termin 2017

- 17. - 21. Juli 2017

[wildundkultiviert.at/aktuell](http://wildundkultiviert.at/aktuell)



## Vorwort

Drei Viertel der mitteleuropäischen Blütenpflanzenarten sind auf Insektenbestäubung angewiesen. Tausende Arten an Bienen, Schmetterlingen, Fliegen und Käfern bilden die tierische Seite des faszinierenden Blüten-Bestäuber-Netzwerks.

Naturnahe und strukturreiche Kulturlandschaften bieten viele ökologische Nischen und sichern damit ein stabiles Netzwerk an Bestäuberinsekten. In übernutzten Kulturlandschaften stellt das Fehlen von Wildbienenarten und anderen Insekten zunehmend ein Problem dar.

Die extensiv genutzten Bergwiesen der Salzburger Naturparke sind äußerst reich an Blütenpflanzen und bestäubenden Insektenarten. In diesen Wiesen kann man eine Fülle an Anpassungen von Blüten und Bestäubern beobachten und kann lernen, was es braucht, damit unsere Landschaften wieder reicher an Blüten und Bestäubern werden.



*Landeshauptmann-Stellvertreterin Dr. Astrid Rössler*

*Astrid Rössler*

# Erlebniswoche Wildbestäuber „intensiv“

## Ausbildung angehender Wildbestäuber-ExpertInnen

Jede zehnte Wildbienenart in Europa ist vom Aussterben bedroht. Sie und weitere Wildbestäuber sind jedoch von zentraler Bedeutung für unser Ökosystem und die Nahrungsmittelsicherheit. Nutzungsaufgabe von Magerwiesen und Bergmähdern sowie der Klimawandel sind nur einige Faktoren, die unsere Nützlingsfauna bedrohen.

Noch kann man in Landschaftsräumen, die über eine gute Lebensraumausstattung verfügen, mehr als 20 verschiedene Hummelarten antreffen. Neben Talarten artenreicher Wiesen und Weiden findet man dort auch Wildbestäuber der strukturreichen Bergwälder und wärmeliebenden Arten an südseitigen Hängen. So können auf kleiner Fläche bis an die 100 Bienenarten gefunden werden, unter ihnen oft zehn und mehr Hummelarten auf einer einzigen Wiese.

**Unser fünftägiger Wochenkurs** bieten Ihnen eine fundierte Einführung in die Vielfalt der Blütenpflanzenarten und ihre Bestäuber vor Ort. Sie erlernen die Grundzüge der Pflanzenbestimmung und der Bestimmung von Hummeln und Tagfaltern im Freiland. Dabei nutzen Sie die Hilfsmittel der Digitalfotografie, um Ihre Artenkenntnis zu vertiefen. Sie untersuchen die Nektar- und Pollenproduktion verschiedener Pflanzenarten und verstehen, wie verschiedene Blüten-Bestäuber-Netzwerke funktionieren und warum Artenvielfalt essenziell für die Pflanzenbestäubung ist. Insektenbestäubung in der Naturvermittlung und Maßnahmen zum Schutz der wilden Bestäuber sind weitere Inhalte dieses Wochenkurses.



Foto oben:  
*Dickkopffliege (Conops sp.) auf Ackerkratzdistel*



Foto unten:  
*Wander Gelbling (Colias crocea Postillon)*

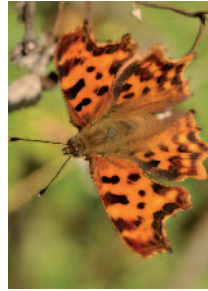


Foto links:  
*Faszination Wildbestäuber*

Foto rechts:  
*C-Falter (Polygonia c-album)*

## Thematische Einführung

Der Naturpark Riedingtal beherbergt durch den kleinräumigen Wechsel von Kalk- und Silikatgesteinen eine hohe Diversität an unterschiedlichsten Pflanzen in Bergwiesen und Almweiden. Die zahlreichen Blütenpflanzen locken Wildbestäuber wie Wildbienen, Schmetterlinge, Schwebfliegen und Käfer an, die für die Befruchtung der Pflanzen sorgen. Nur im Zusammenwirken von Blüten und Bestäubern können sich die Pflanzen vermehren und finden auch die Bestäuber die notwendige Nahrung in Form von Nektar und Pollen.

### Was lernt man?

In einer Intensiv-Erlebniswoche erhalten Sie einen fundierten Einblick in das faszinierende Geschehen zwischen Pflanzen und Insekten in Blumenwiesen der Alpen:

- Sie erhalten das Handwerkszeug, Blütenpflanzen der Alpen zu bestimmen.
- Sie erfahren die Grundlagen der Bestimmung von Hummeln und Schmetterlingen.
- Sie machen ausgiebige Beobachtungen in der freien Natur.
- Sie erfahren, wie Sie aussagekräftige Dokumentationsfotos von Insekten und Pflanzen anfertigen können.
- Sie lernen die Grundzüge des Tagfalter- und Hummelmonitorings kennen.
- Sie stellen eigenständig Beobachtungen an, um das Wissen über das Bestäubungsgeschehen zu verbessern.
- Sie lernen eine wunderbare Umgebung kennen.
- Sie werden Teil einer Community aktiver Naturbeobachter.

Bei allen Themen ergänzen sich Theorie- und Praxiselemente, sodass Sie in der Folge eigenständig Beobachtungen machen und interpretieren können.

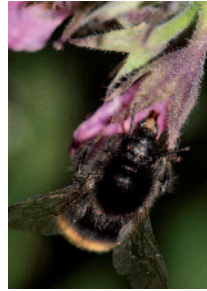
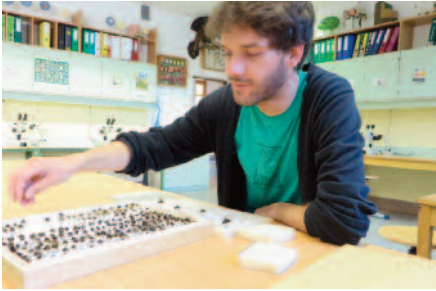


Foto links:  
Museen sind Archive  
der Artenvielfalt

Foto rechts:  
Bergwaldhummel (*Bombus  
wurflenii*) beim Blütenein-  
bruch an Beinwell (*Symphy-  
tum officinale*)

## Was Sie während der Kurse zusätzlich erfahren

Im Laufe des Kurses wird die Internetseite [naturbeobachtung.at](http://naturbeobachtung.at) vorgestellt. Dabei handelt es sich um eine Plattform, auf welcher Laien ihre Fotos blütenbesuchender Insekten hochladen können. Experten helfen bei der Bestimmung der fotografierten Tiere und beantworten Fragen zu Ökologie und Lebensweise dieser Tiere.

Bei den Exkursionen werden gefundene und gefangene Tiere fotografiert und auf dieser Plattform hochgeladen. Nicht nur in Form, Farbe und Duft unterscheiden sich Blüten unterschiedlicher Pflanzen voneinander. Auch hinsichtlich der Nektarmenge der unterschiedlichen Blüten gibt es große Unterschiede. Sie werden während des Kurses selbst Nektarmessungen durchführen und sich davon überzeugen können.

Die Betreuung erfolgt in Kleingruppen mit maximal 9 Personen.

### Fragen an die Natur ...

- Welche Pflanzen kann man vorfinden?
- Welche Bestäuber kann man beobachten?
- Warum gibt es so eine große Vielfalt an bestäubenden Insekten?
- Warum weisen Blüten eine große Vielfalt an Baumustern und Farben auf?
- Welche Vorteile bringt Insektenbestäubung den Pflanzen?
- Welche Bedeutung haben Almen und Bergwiesen für den Naturschutz?
- Wie kann ich mit meinen Beobachtungen dazu beitragen, das Wissen über die Veränderung unserer Umwelt zu vergrößern?
- Was kann man zur Förderung wilder Bestäuber tun?

**... die Sie nach dem Kurs beantworten können!**



## Kursort und Anmeldung

### Kursort:

Das Wildbestäuberzentrum „Waschbergalm“ befindet sich am Almenwanderweg in wildromantischer Lage im hinteren Riedingtal. Das Zentrum ist fußläufig fünf Gehminuten vom Almgasthof Königalm entfernt.

### Übernachtungsmöglichkeiten:

Im Riedingtal befinden sich zahlreiche bewirtschaftete Almhütten und Almgasthöfe mit Beherbergungsangeboten, vom nahegelegenen Almgasthof Königalm bis zum Alpengasthof Schliereralm.

Weitere Informationen erhalten Sie von der Naturparkverwaltung oder unter:

[naturpark-riedingtal.at/naturpark-riedingtal-bewirtschaftete-almbetriebe.html](http://naturpark-riedingtal.at/naturpark-riedingtal-bewirtschaftete-almbetriebe.html)

### Termin:

- 17. - 21. Juli 2017

### Anmeldung:

(beschränkte TeilnehmerInnenzahl)

Naturpark Riedingtal  
Geschäftsführung / Gebietsbetreuung:  
Franz Gfrerer  
A-5584 Zederhaus, Nr. 25

**Tel.:** +43 6478 801

**Fax:** +43 6478 801 58

**E-Mail:** [zederhaus@lungau.at](mailto:zederhaus@lungau.at)

### Website:

[naturpark-riedingtal.at](http://naturpark-riedingtal.at)

### Facebook:

[facebook.com/naturpark.weissbach](https://facebook.com/naturpark.weissbach)

### Kosten:

Die Teilnahme an der Veranstaltung ist kostenlos.

## Erreichbarkeit

Das Wildbestäuberzentrum „Waschbergalm“ erreichen Sie mit dem Talerbus „Endhaltestelle – Königalm“. Der Talerbus pendelt ab Naturparkhaus- „Haltestelle Schliereralm“ bis zum Almgasthof Königalm. Der Bus verkehrt im Sommer bei jedem Wetter zwischen 8.00 und 18.00 Uhr im Stundentakt (immer zur vollen

Stunde ab Naturparkhaus in Richtung Königalm, sowie immer um 15 min. nach der vollen Stunde von der „Endstation Königalm“ retour zur „Ausgangshaltestelle Naturparkhaus bei der Schliereralm“).

[naturpark-riedingtal.at/taelerbus.html](http://naturpark-riedingtal.at/taelerbus.html)





## Blick in den Naturpark

### Ihr Ansprechpartner für weitere Informationen

[wildundkultiviert.at](http://wildundkultiviert.at)

Amt der Salzburger Landesregierung  
Abteilung 5, Natur- und Umweltschutz, Gewerbe  
Michael-Pacher-Straße 36, 5020 Salzburg  
Kontakt: DI Günter Jaritz · Tel. +43 662 8042-5513 · [guenther.jaritz@salzburg.gv.at](mailto:guenther.jaritz@salzburg.gv.at)

#### Impressum:

Medieninhaber: Land Salzburg  
Herausgeber: Abteilung 5 – Natur- und Umweltschutz, Gewerbe, vertreten durch DI Günter Jaritz  
Redaktion: DI Günter Jaritz  
Text: Mag.<sup>a</sup> Kathrin Grobbauer, DI Günter Jaritz & Mag. Johann Neumayer  
Gestaltung: levelseven, Hans-Peter Traunig  
Druck: druck.at, gedruckt auf 100% Recyclingpapier  
Fotos: Johann Neumayer, Günter Jaritz, Tanja Maurer  
Stand: Juni 2017

### Interreg V Projekt „Wild und kultiviert. Regionale Vielfalt säen.“

#### Leadpartner

Land Salzburg, vertreten durch die  
Abteilung 5 - Natur- und Umweltschutz, Gewerbe,  
Referat 5/05 - Naturschutzrecht und Förderung

#### Projektpartner

Biosphärenregion Berchtesgadener Land  
Außenstelle der Regierung von Oberbayern



Biosphärenregion  
Berchtesgadener Land

